

生活介護 くるみ

4月1日に開所となった生活介護【くるみ】です。定員は20名。始まったばかりなので、少人数で活動を始めています。利用者さんも職員も「はじめまして」の方ばかりですが、1ヶ月が経ち、それぞれの個性をお互いに分かり合えてきたところです。これからも、活動をする中で、理解を深め、楽しい時間を過ごしていきたいと思ひます。



満開の桜をみて、みんなで散歩！



こいのぼりの貼り絵をしました。ちぎって貼って・・・力作です。



公園に出かけ、たくさん歩きました。緑も風も気持ちいい～！



個別課題に取り組んでいます。真剣です！！



おそうじも、一緒にやると楽しいね！！



短期入所 さらい・ここあ

平成31年度より6床の短期入所として事業を開始した「さらい」は4年が経過し、契約者数は130名を超えました。予約日は朝から電話がひっきりなしにかかってくる状況で、希望通りに利用できない方もたくさんいらっしゃるのではないかと思います。今年度、新たに8床の短期入所「ここあ」を開所しました。今までの経験から、夜間眠れず声が出てしまう方や動きの激しい方が利用されていても、他の方の眠りの妨げにならないように、防音の部屋も二部屋用意しました。様々な状況に配慮できるよう、工夫しながら、少しでも自宅での生活を応援できるようにと願っています。



防音室ですが、他の部屋と変わりなく安心してご利用いただけます。



新しい建物の竣工式・内覧会を行いました。

前橋市長をはじめ、お世話になった方々等たくさんの方に来ていただき、大変意義のある、心に残る一日となりました。

生活介護や短期入所はもちろんのこと、福祉避難所をどのように活用していけるか、課題は山積みですが、できることから始めていこうと考えています。協力・提案等ございましたら、ぜひ、ご連絡ください。



福祉避難所を本当に役に立つ場所とするために、【前橋中央ライオンズクラブ】様と調停を交わしました。

有事の際、人的面、物資面での協力をいただけることになり、更に「安心」が大きくなりました。



<編集後記> 新型コロナウイルス感染症も第5類となり、日常が戻りつつあります。どんな状況であろうと生活は続いていく、という当たり前のことをあらためて感じた数年でした。「今、この場所で、何ができるか」今後も考え続けていきたいと思ひます。

はーとわーく通信

令和5年5月発行 第18号

発行者： 社会福祉法人はーとわーく
〒371-0823

群馬県前橋市川曲町176番地1

TEL027-289-3514 FAX027-254-0185

Email : hatowaku@wonder.ocn.ne.jp

HP : http://hatowaku.or.jp/



新しい施設が完成！

令和4年度に施設整備を行い、令和5年4月より生活介護（20名）、短期入所（8名）の事業が開始となりました。福祉避難所も備えた明るく広々とした建物です。既存の事業所から見える場所で、歩いて数分という好立地。生活介護【くるみ】では、一人一人にあった支援を工夫しつつ、充実した時間が過ごせるように、また、短期入所【ここあ】では、受入れ人数が増えた分、今まで以上に利用しやすくなりますように、そんな願いをこめて。



玄関



生活介護くるみ（20名）活動室



短期入所ここあ（8名）談話室



福祉避難所を整備しました。

障害があって、一般の体育館に避難できない→どうしたらよいのだろう・・・という不安を抱えつつ過ごす日々と受入れ可能な場所があると思っ過ごす日々とは大きな違いがあると考えます。

どれだけの方をどのように受け入れられるのか、まだまだ模索は続きますが、とにかく場所を確保したい！そんな思いで整備しました。

明るくて広い場所です。これからどのように内容を整えていけるのか、本当に役に立つ場所になれるようにしたいと思ひます。



いちご狩りに
いきました！

ビニールハウスの中
の通路は広く車いす
やストレッチャーの
方も楽しめました。



前橋市苗ヶ島町にある若葉高等学園で、いちごの栽培が始まりました。大きなビニールハウスの中には甘くて美味しいいちごがたくさん！！はーとわーくのぶれも・えるも・みらいの当日利用者さんと一緒にいちご狩りを楽しみました。

居宅介護 ここみ

5月より新型コロナウイルス感染症が第5類となりました。ここみでは、今までと変わらず、職員のマスク着用、消毒等に配慮しながら、利用者さんが楽しめるよう支援をしていきたいと思ひます。



研修の内容

- 11月・・・虐待防止について<研修後の感想>・虐待の背後に様々な要因があることはわかるが、必要な知識を習得し支援に入っていることの意義、利用者さんの思いやご家族の思いの大切さをあらためて感じた。
・虐待を未然に防ぐためにも、色々な人や事業所、行政との連携が必要だと思った。
- 12月・・・クレームと苦情の対応<研修後の感想>・それぞれの状況、背景、生活の様子を知り、価値観を否定せず、しっかり話を聞くことを心掛けたい。
- 1月・・・排便について<研修後の感想>・排便が日常の健康に大きく関与していること。・工夫すれば自然排便ができる！
- 2月・・・嚥下と口腔衛生について
- 3月・・・福祉避難所について <研修後の感想>・福祉避難所がどこにどれくらいあるのか、またどうしたら利用できるのか等について知ることができた。

実際に在宅の方が災害にあってしまったら、どうなるのだろう。支援中に大地震がきたら、助けられるのだろうか。まずは、どこに連絡すればよいのだろう…不安なことばかりですが、そういった不安を一つずつ打ち消していけるよう、学び、共有し、準備をしていきたいと思ひます。

生活介護 ぶれも



豆まきでは迫力ある「鬼」にびっくり！



笑顔のかわいいお雛様



魚釣り全部釣りました！



今年度、新たに2名の利用者さんを迎え入れ、毎日楽しく活動しています。

天気の良い日に散歩に出かけると、鳥の声や色とりどりの花、心地よい風・・・体中で季節を感じます。

医療的ケアが必要な方もいらっしゃるが、皆さん、とても元気で、職員はその笑顔に力をもらっています。



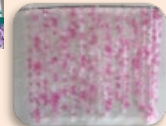
お花見に行きました！



季節ごとの行事は利用者さんと職員の楽しみの一つです。



ボール入れ！



放課後等デイサービス みらい

この春、4名の方が卒業され、新たな利用者さんとともに新年度が始まりました。今年度も安心して利用していただける場所として、成長と一緒に喜び合いながら、楽しい時間を過ごしてもらえるように支援していきたいと思ひます。



卒業おめでとうございます。花束や証書をいただき、渡す方も渡される方も嬉しそう！



プランターのいちごが赤くなって食べごろ？みつけちゃった～。笑いがとまりません。



満開の桜



ベランダでシャボン玉



色々な方法を試しながら作成中！

生活介護 えるも

今年度も個性豊かなメンバーで、「みんなと一緒に活動」と「個別活動」を取り入れながら、一人一人に適した時間が過ごせるように工夫を重ねたいと思ひます。仕事にもさらに一生懸命に取り組めるよう、「集中」と「休憩」のバランスを取りながらできることを増やしていきます。



船尾滝までお花見に！桜満開の中散歩を楽しみました。



みんなで輪になって・・・公園でボール遊び。



上手に焼けるかな？お好み焼きは、返すのがむづかしいのよね。。



自分たちで作ったお好み焼、おいしいね～。

共同生活援助 あんど

日中サービス支援型共同生活援助6名と短期入所1名で始まった【あんど】ですが、2月に介護サービス包括型7名に変更となり、現在、7名の利用者さんが毎日ご利用になっています。皆さん、日中の活動場所から「ただいま！」と元気よく帰ってこられ、ほっと一息、ティータイムとなります。夕食後は団欒の時間。「おやすみなさい」とそれぞれの部屋で眠りにつくまでは、皆と一緒に過ごします。



夕食後は炬燵に入ったり、ソファや椅子に座ったり、それぞれの場所でゆっくり過ごしています。



青空と花！！気持ちいい～！



お休みの日に、みんなで高崎観音に行きました。



ゴールデンウィークにこのぼりを見に行きました。たくさんのこのぼりが川の上で泳いでいました。